

MĚSTO SLANÝ

vyzývá zájemce k podání nabídky ke koupi

část pozemkové parcely č. k. 1364/3 o výměře cca 42.516 m²
část pozemkové parcely č. k. 1987 o výměře cca 682 m²
část pozemkové parcely č. k. 1375/1 o výměře cca 51.846 m²
pozemkovou parcelu č. k. 1375/3 o výměře 10.473 m²
vše v k. ú. Slaný

Celková výměra nabízených pozemků činí cca 105.517 m² a bude zpřesněna na základě geometrického plánu na oddělení ke kupní smlouvě.

Minimální výchozí nabídková cena: 800 Kč za m².

Výše kauce: 2.000.000 Kč.

1) Popis nemovitostí:

Pozemky se nachází v severní části města Slaného mezi ulicemi Politických vězňů a Fügnerovou nad lesoparkem Na Hájích.

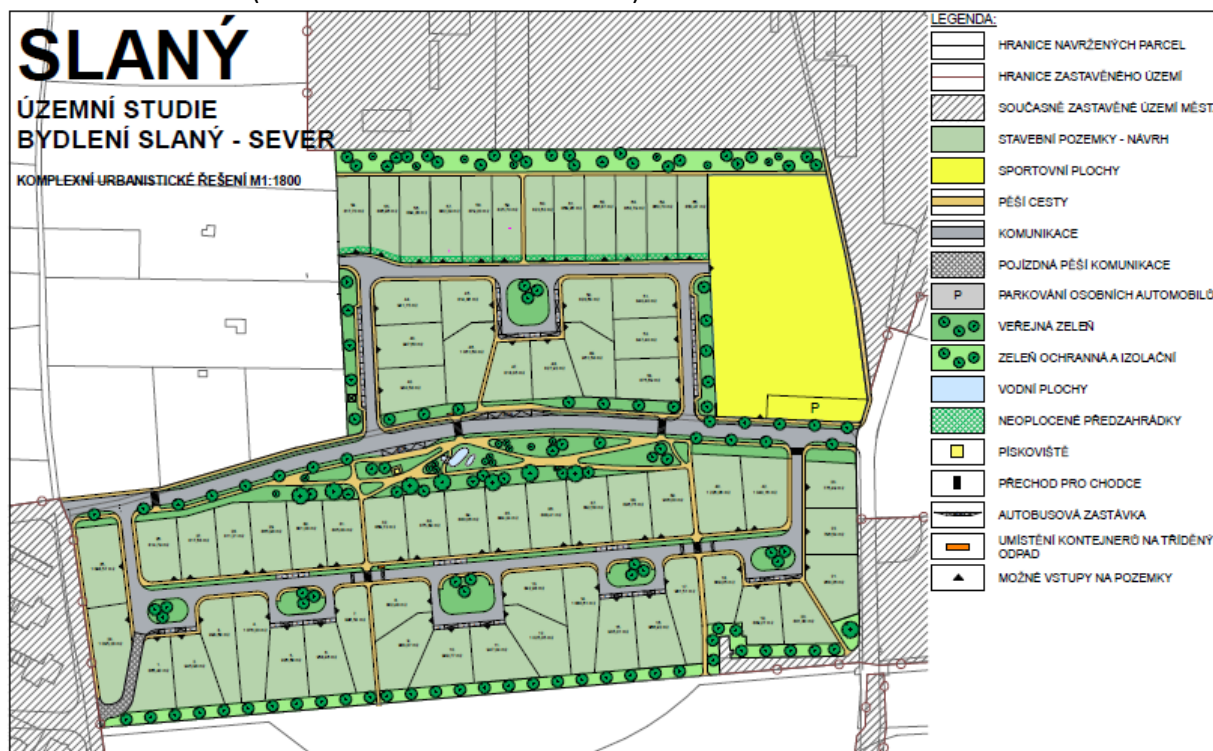


2) Využití pozemku z hlediska územního plánu:

Pro zájmovou lokalitu je zpracována územní studie, kterou pořídil vlastník Město Slaný podle zák. č. 183/2006 Sb. v platném znění a pořizovatelem byl úřad územního plánování MěÚ Slaný, který ji projednal s dotčenými orgány, posoudil a 15.3.2011 schválil možnost jejího využití.

Předmětem řešení územní studie je plocha, jejíž hlavním funkčním využitím jsou dílčí plochy s nízkopodlažním bydlením městského typu, se zahradami, sportovními a rekreačními plochami. Rozloha řešené lokality je 10,8 ha a rozkládá se na pozemcích parc. č. 1375/1, 1375/3, 1364/3, 1987 a 1388/3 v k.ú. Slaný. Území je přístupné ze dvou směrů - ze západního a východního (z ulic Fügnerova a Politických vězňů). Tato studie je zaregistrována a vložena do celostátní evidence územně plánovací činnosti v Ústavu územního rozvoje Brno.

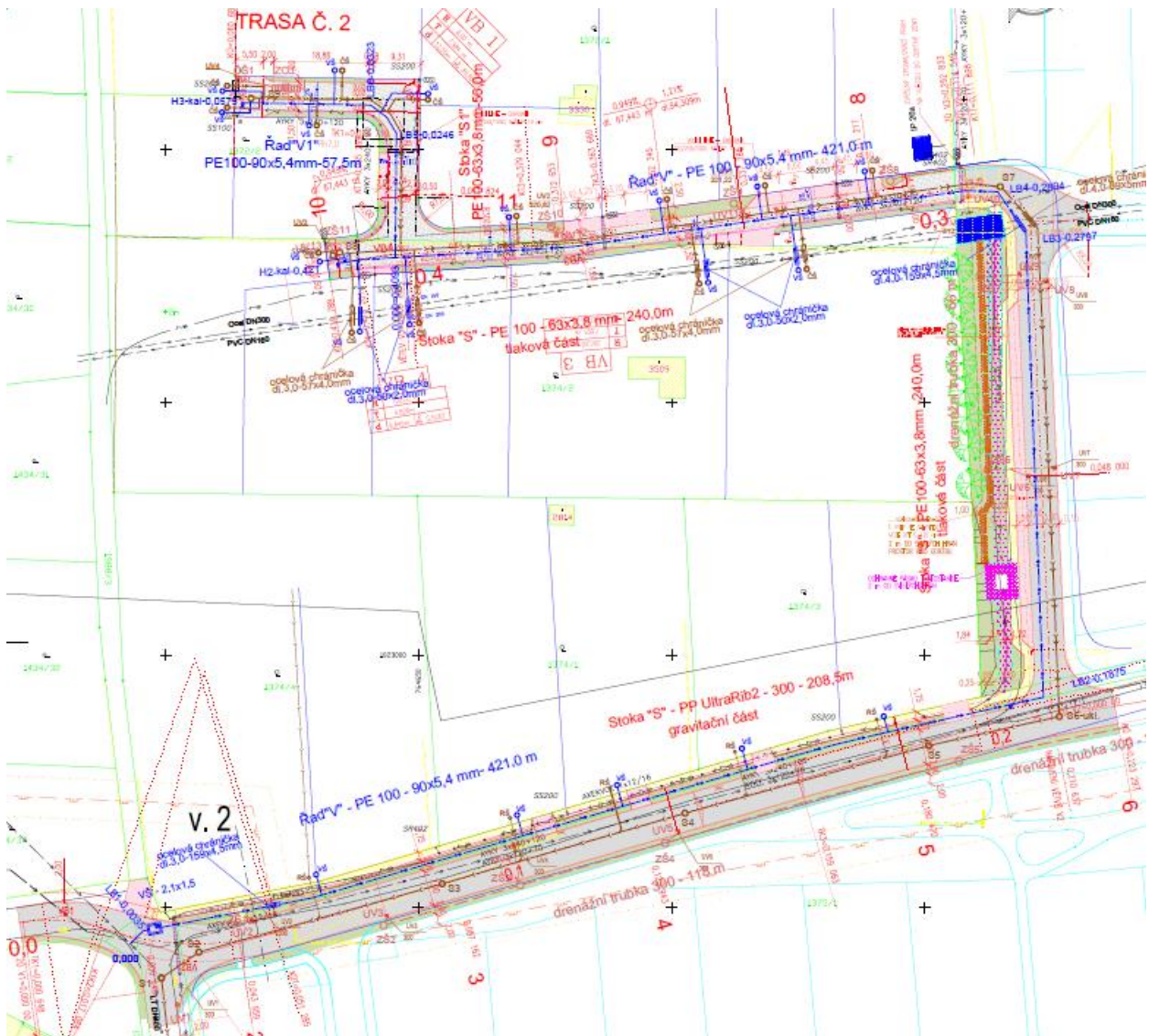
Pořízená územní studie Bydlení Slaný – sever slouží jako neopominutelný podklad stavebnímu úřadu pro rozhodování v území (dále též zadávací dokumentace).



3) Základní podmínky plnění pro výstavbu na předemtných pozemcích:

- Kupující je povinen při investičních záměrech a naplňování území postupovat v souladu s platnou územně plánovací dokumentací a zaregistrovanou územní studií.
- Podmínkou realizace ploch pro bydlení musí předcházet vybudování sportovní plochy severně nad hlavní komunikací a to minimálně v rozsahu stávajícího hřiště Slavoj, s možností využití pro přistávání vrtulníku lékařské záchranné služby, včetně nového skateparku.
- Návrh parcelace, komunikací a rozsah zeleně stanovený územní studií Bydlení Slaný – sever musí být dodržen. Územní studie je k dispozici na úřadu územního plánování stavebního úřadu MěÚ Slaný a na webových stránkách <http://www.meuslany.cz/cs/mestsky-urad-a-odbory/stavebni/uzemni-studie/>
- Na základě jednání mezi městem Slaný a zpracovatelem studie, pořizovatel územní studie dohodnul odchylku od přijaté územní studie, spočívající v úpravě šíře hlavní průjezdní komunikace spojující ulici Fügnerovu s ulicí Politických vězňů a to na 7 metrů. O snížený 1 metr se rovnoměrně rozšíří veřejná zeleň na obou stranách komunikace.
- Vzhledem k vyprojektované úpravě křižovatky s ulicí Fügnerovou se zájmové území, které musí kupující řešit, posouvá až na pozemkovou parcelu č. k. 1388/3 k silničnímu obrubníku, který bude v rámci stavby vyměřen (pokud to bude nutné).

- f) Předmětem prodeje a řešení území není část západní strany území, která je řešena jiným investorem jako samostatná stavba a to takto:



(dále též zadávací dokumentace)

4) Termíny plnění pro výstavbu na předmětných pozemcích:

- Kupující bude povinen do dvou let od data prodeje realizovat na předmětných pozemcích výstavbu sportovní plochy a to včetně dopravní a technické infrastruktury a sadových a terénních úprav. Stávající sportovní plocha hřiště musí být zachována až do doby uvedení nové sportovní plochy do užívání.
- Kupující bude povinen zachovat na pozemku, který je předmětem prodeje, stávající vedení inž. sítí.
- Kupující bude povinen realizovat plochy stanovené územní studií Bydlení Slaný – sever (dělení pozemků, stavební pozemky, pěší cesty a chodníky, komunikace, pojezdové pěší komunikace, parkovací plochy, veřejnou, ochrannou a izolační zeleň, vodní plochy, pískoviště, zálivy pro autobusové zastávky, plochy pro kontejnery na tříděný odpad, technickou infrastrukturu aj.) a to do 31. prosince 2016. Tento termín lze prodloužit pouze v případě, že nebude možné vydat do 5. ledna 2015 souhlas s vypouštěním odpadních vod z důvodu nedokončené rekonstrukce ČOV Slaný Blahotice. V tomto případě se termín prodlužuje na dobu dvou let od doby, kdy bude možné vydat souhlas s vypouštěním odpadních vod.
- K vybudování částí ploch (zejména chodník a zeleň) na pozemkové parcele č. k. 1388/3 udělí Město Slaný souhlas.
- Po dokončení výstavby kupující převede formou kupní smlouvy za 1 Kč Městu Slaný veřejnou část

pozemků včetně dobudované dopravní a technické infrastruktury, a to nejpozději do šedesáti dnů od vydání kolaudačního souhlasu. Veřejnou částí pozemků se rozumí plocha, která nebude oplocena nebo jinak fyzicky oddělena od veřejného prostranství a která nebude ve správě a údržbě vlastníků vybudovaných nemovitostí.

5) Podání nabídky:

- a) Záměrci o koupi nemovitostí jsou povinni složit kauci ve výši 2.000.000 Kč. Kauce musí být složena tak, aby byla připsána na účet města č.ú. 6015-0386317309/0800 vedený u České spořitelny a. s. Kladno, pobočka Slaný, nejpozději **do 1. března 2012** specifický symbol 1987 a jako variabilní symbol bude uvedeno rodné číslo nebo IČ zájemce o koupi nemovitosti. V případě, že kauce nebude na účet připsána ve stanoveném termínu, bude uchazeč o koupi nemovitosti z dalšího posuzování a hodnocení vyloučen.
- b) Schválenému uchazeči bude složená kauce započtena do kupní ceny a ostatním uchazečům bude vrácena do 15 dnů ode dne schválení odprodeje na zasedání zastupitelstva města.
- c) Pokud schválený uchazeč odstoupí od uzavření kupní smlouvy nebo nesplní podmínky této výzvy nebo kupní smlouvu na odprodej nemovitostí neuzavře do 60 dnů ode dne doručení oznámení výsledku nebo nejpozději ke dni podpisu kupní smlouvy nabídkovou cenu neuhradí, bude vyloučen, kauce propadne ve prospěch města Slaného a bude osloven v pořadí další uchazeč, který bude vyzván, aby na výše uvedený účet města složil kauci. Pokud v určeném termínu nebude kauce na účet města připsána, bude uchazeč vyloučen a osloven další uchazeč v pořadí. Ostatní postupy jsou stejné jako u předchozího uchazeče.
- d) Žádný z uchazečů nemá právo na náhradu nákladů spojených s účastí v tomto řízení.

6) Termín a podmínky pro odevzdání nabídek:

- A. Záměrci odevzdá svoji nabídku v zalepené obálce, která bude výrazně označena nápisem "**Nabídka na odkoupení pozemků Slaný – sever - NEOTEVÍRAT**".
- B. Nabídka bude zpracována v českém jazyce a bude obsahovat:
 - a) kvalifikační předpoklady
Záměrci do nabídky přiloží výpis z obchodního a živnostenského rejstříku na oprávnění vedoucí k realizaci tohoto developerského záměru, doloží doklad o daňové bezdlužnosti vůči státu a své čestné prohlášení, že na jeho majetek nebyl prohlášen konkurz nebo že proti němu nebylo zahájeno konkurzní nebo vyrovnávací řízení.
 - b) seznam realizovaných akcí obdobného charakteru do současné doby
Záměrci v nabídce uvede seznam provedených nebo probíhajících akcí obdobného charakteru spolu s kontaktem na osoby, které mohou k referencím podat doplňující informace.
 - c) nabídková cena
Záměrci uvede nabízenou cenu za 1 m² výše zmíněných pozemků v Kč, přičemž minimální možná nabídková cena je 800 Kč/m².
 - d) Záruky a smluvní pokuty
Záměrci předloží kopii své platné pojistné smlouvy, jejímž předmětem je pojištění odpovědnosti za škodu způsobenou třetí osobě sjednané pro jeho podnikání. Dále se záměrci zaváže, že v případě prodlení s dokončením stavby zaplatí Městu Slaný smluvní pokutu 1.000.000 Kč za každý i započatý kalendářní rok prodlení s tím, že dokončením stavby se rozumí datum vydání posledního kolaudačního souhlasu.
 - e) prohlášení se souhlasem zásad zamýšlené smlouvy
Záměrci vloží do nabídky své čestné prohlášení, že souhlasí se zásadami smluvního vztahu nastí-
něnými v této výzvě.
 - f) čestné prohlášení, že záměrci nemá závazky vůči Městu Slaný
Záměrci vloží do nabídky své čestné prohlášení, že nemá vůči Městu Slaný žádné závazky.
 - g) harmonogram
Záměrci zpracuje zjednodušený časový graf průběhu přípravy a realizace výstavby
 - h) číslo účtu, na který má být složena kauce vrácena

C. Nabídky budou osobně doručeny do podatelny MěÚ Slaný, Velvarská 136, 274 53 Slaný **do 5. března 2012 do 10:00 hodin.**

7. Jiné podmínky:

- a) Město Slaný si vyhrazuje právo odmítnout všechny předložené nabídky, změnit vyhlášené podmínky zadání, neuzavřít smlouvu se žádným zájemcem, případně nabídkové řízení zrušit.
- b) Město Slaný nepřipouští dílčí plnění.
- c) Posuzovány a hodnoceny budou pouze nabídky zájemců, které reagují na všechny body této výzvy k podání nabídky a zadávací dokumentace.
- d) V případě, že zájemce podá nabídku na základě této výzvy, má se za to, že souhlasí s podmínkami uvedenými v této výzvě a zadávací dokumentaci.

8. Otevírání obálek a posouzení a hodnocení návrhů

- a) Komise po otevření obálek provede posouzení obsahu nabídek.
- b) Komise navrhne vyřazení všech uchazečů, kteří nesplní podmínky uvedené v této výzvě.
- c) Komise sestaví návrh pořadí zbývajících uchazečů podle stanoveného kritéria.
- d) Návrhy komise na vyřazení a pořadí uchazečů schvaluje zastupitelstvo města po předchozím projednání v radě města.

9. Oznámení výsledku uzavření smluvního vztahu

- a) Jednotliví uchazeči budou vyrozuměni o výsledku výběrového řízení do 30 dnů ode dne projednání a schválení na zasedání zastupitelstva města.
- b) Schválený uchazeč bude vyzván, aby se dostavil na Městský úřad Slaný, Odbor správy majetku Velvarská 136, 274 53 Slaný k zahájení jednání o uzavření kupní smlouvy. Kupní smlouva musí být uzavřena nejpozději do 60 dnů ode dne doručení oznámení výsledku a nabídková cena musí být uhrazena nejpozději ke dni podpisu kupní smlouvy. To znamená, že částka musí být v den podpisu kupní smlouvy připsána na bankovní účet města Slaného.

10. Ostatní

- a) Bližší informace lze získat na odboru správy majetku MěÚ Slaný – kontakt:
 - Jiří Sejkora, vedoucí odboru správy majetku
 - telefon: 312 511 235, 604 544 326, fax: 312 511 236,
 - e-mail: sejkora@meuslany.cznebo
 - Vladislava Bednaříková
 - telefon: 312 511 239, 607 140 605, fax: 312 511 236,
 - e-mail: bednarikova@meuslany.cz
- b) Prohlídka nemovitostí je možná kdykoliv – jedná se o veřejně přístupné pozemky.

23. ledna 2012

RNDr. Ivo Rubík v.r.
starosta města